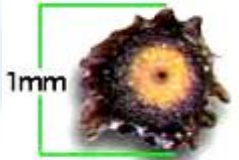


Microhongos de la región de Talamanca

Foto: Loengrin Umaña T.



Introducción

Podemos diferenciar los hongos por su tamaño: aquellos que se pueden observar a simple vista se llaman **macrohongos** y los que solo se ven con la ayuda de un microscopio son los **microhongos**.

Los microhongos tienen una morfología y una estructura muy variables. Se reproducen de forma asexual, sexual y por esporas, que son células especializadas diseminadas principalmente por el viento o el agua y que forman parte de la fase reproductiva del hongo. La fase vegetativa está formada por filamentos microscópicos llamados **hifas**.

Los microhongos pueden ser acuáticos, terrestres o parásitos de plantas y casi todos pertenecen a la división ascomycota, que son el grupo más grande entre los hongos.

Existe una gran diversidad de microhongos y se pueden encontrar en muy diferentes hábitats, tales como bosques. Al igual que la mayoría de los hongos, prefieren vivir en lugares húmedos. Los cuerpos fructíferos, que es la parte visible del microhongo, tienen una vida corta y crecen solo en ciertas épocas del año.

Para recolectar microhongos se requiere una lupa 10X, tanto para encontrarlos como para observar detalles de los cuerpos fructíferos. Además, se debe disponer de recipientes adecuados para transportar las muestras al laboratorio, tales como bolsas de papel de varios tamaños y cajas con tapa para especímenes delicados. Además, se necesita una cortadora, un formón, un mazo pequeño, una cuchilla y un serrucho “rabo zorro”, para recolectar los especímenes junto con un poco del sustrato en el cual se encuentran.

En este estudio se tratan especies con rasgos morfológicos que se pueden observar mediante una lupa común. Contiene 15 especies de las 108 que se han identificado en la región de Talamanca hasta hoy, como parte del Inventario Nacional de Biodiversidad del INBio-SINAC (MINAE), en el marco del convenio de cooperación entre ambas instituciones.

Cada especie está ilustrada con una fotografía a color. La información incluye las principales características morfológicas, el hábitat y la distribución local.

Se pueden obtener datos adicionales en el sistema de información *Atta* del Instituto Nacional de Biodiversidad (INBio), así como en la página *web* de las Unidades Básicas de Información (UBI): <http://www.inbio.ac.cr>

Textos: Loengrin Umaña T.
Curador de microhongos y líquenes.
Instituto Nacional de Biodiversidad
Edición: Diana Ávila
Coordinadora: Vilma Obando



***Bionectria byssicola* (Berk. & Broome)
Schroers & Samuels**

Cuerpos fructíferos subglobosos, de ca. 0,4 mm de diámetro, anaranjados, superficie verrugosa. Se caracteriza por las verrugas superficiales blancas a amarillo pálido. Crece sobre la corteza de los árboles.

Se ha recolectado en la Zona Protectora Las Tablas (camino a Coto Brus y en Sitio Cotoncito).

***Byssosphaeria schiedermayeriana*
(Fuckel) M.E. Barr**

Cuerpos fructíferos de 0,5 a 0,9 cm de diámetro, globosos, con apéndices filiformes en la parte basal que se extienden hasta el sustrato para formar una especie de subículo o manto. De color café negruzco en la parte inferior y anaranjado alrededor del poro. Crece sobre madera y corteza de árboles en descomposición.

Se ha recolectado en el Parque Internacional La Amistad (Estación Altamira, sendero a Cerro Biolley) y la Zona Protectora Las Tablas (Fila Chiquizá y Sabalito).



***Camillea cyclops* Mont.**

Cuerpos fructíferos en forma de dedal hasta plano-convexo, de 1-3 por 3-6 mm, con una depresión circular de 1,5 mm de diámetro, café oscuro a negro. Crece sobre la madera e irrumpe en la corteza.

Se ha recolectado en la Zona Protectora Las Tablas (Las Mellizas).

Cercophora costaricensis
(G.C. Carroll & Munk) O. Hilber & R. Hilber



Cuerpo fructífero de 0.4 mm. de diámetro, negros, cartilagosos, cónicos, con una base plana, cubiertos de pelos pardo claros dispuestos en forma dispersa, con surcos suavemente sinuosos hasta la base; sufren colapso con la edad y los surcos se vuelven más prominentes. Crece sobre madera y corteza en descomposición.

Se ha recolectado en el Parque Nacional Chirripó (Estación Cuericí), el Parque Internacional La Amistad (Estación Altamira, sendero a Casa Coca), la Zona Protectora Las Tablas (Estación Biológica Las Alturas, Los portones, Las Mellizas) y la Reserva Forestal Los Santos (Savegre)

Cercophora macrocarpa
(G.C. Carroll & Munk) O. Hilber & R. Hilber

Cuerpos fructíferos café oscuro a negro, carbonáceos, globosos, de ca. 1 mm de diámetro, glabros, finamente tuberculados. Ostiolo prominente, profundamente surcado. Crece sobre madera y corteza de árboles en descomposición.

Se ha recolectado en la Zona Protectora Las Tablas (Loma Indio, Las Tablas, pie del Cerro Quijada del Diablo)



Fuente: INBio ©
Derechos reservados

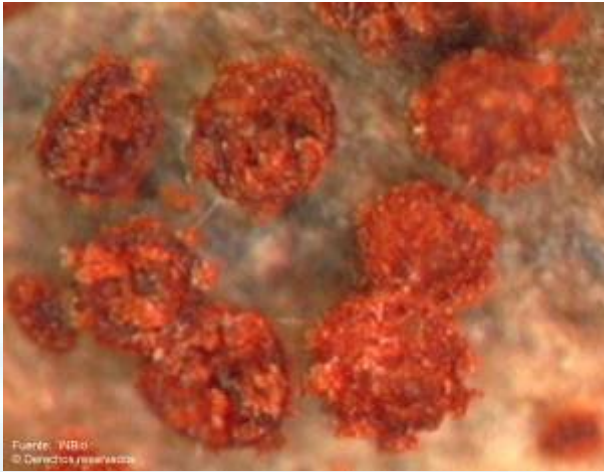
Chlorociboria aeruginascens
(Nyl.) Kanouse ex C.S. Ramamurthi, Korf & L.R. Batra

Hongo descomponedor de la madera de roble (*Quercus* sp.) con forma de disco pequeño, de color azul turquesa. La madera, en su proceso de descomposición, adquiere internamente la misma coloración turquesa.

Se ha recolectado en la Zona Protectora Las Tablas (Fila Chiquizá, Sitio Coto Brus, Las Tablas), la Reserva Forestal los Santos, Jardín de Dota. Parque Internacional la Amistad (Tres Colinas), Pérez Zeledón (División).



Fuente: INBio ©
Derechos reservados



Haematonectria haematococca
(Berk. & Broome) Samuels & Rossman

Cuerpos fructíferos de 0,2 a 0,4 mm de diámetro, globosos a ovados, superficie verrugosa, de color rojo a rojo anaranjado. Cuando están secos se arrugan y se hunden. Crece sobre madera y corteza de árboles en descomposición. Se ha recolectado en la Zona Protectora Las Tablas (faldas del Cerro Pelón, Las Mellizas, Finca La Neblina y Sitio Cotoncito, sendero Ciénega).

Hypomyces luteovirens
(Fr.) Tul. & C. Tul.

Cuerpos fructíferos en forma de pera, de 0,35 a 0,5 cm, amarillos cuando el hongo está fresco hasta oliváceo oscuro cuando está seco, inmersos en el subículo o manto de hifas, excepto la papila. El subículo es amarillo brillante a verde oscuro y cubre las lamelas, el estípite y el píleo del hongo huésped. Es un parásito de otros hongos. Se ha recolectado en la Reserva Forestal Los Santos (Savegre)



Laiosphaeriella noonae-daniae
(Carroll & Munk) Sivan

Cuerpo fructíferos de 0,4 a 0,6 mm de diámetro y 0,5 a 0,7 mm de altura. Superficie fuertemente tuberculada, café oscuro. Tubérculos café claro. Ápice suavemente papilado. Crece sobre madera en descomposición. Se ha recolectado en la Zona Protectora Las Tablas (Estación Biológica las Alturas y en Finca La Zapatilla).



Lasiochaeriella pruinosa
Huhndorf & F.A. Fernández

Cuerpos fructíferos ovoides, planos en el ápice, de 0,45-0,55 mm de diámetro y 0,8-1 mm de alto, superficie lisa, café, con una papila ligeramente más oscura. Crece sobre madera y corteza de árboles en descomposición.

Se ha recolectado en el Parque Internacional La Amistad, San Isidro de Biolley y en la Zona Protectora Las Tablas (al pie del Cerro Quijada del Diablo).

Melanochaeta hemipsila
(Berk. & Broome) E. Müll., Harr & Sulmont

Cuerpos fructíferos globosos, café negruzco, de 0,2 a 0,3 mm de diámetro. Los peritecios tienen en la parte superior un pequeño cuello, que culmina en una abertura. La parte externa está provista de pelos negruzcos, algunos con una cubierta blanca. Crece sobre madera y corteza de árboles en descomposición.

Se ha recolectado en el Parque Internacional La Amistad (Estación Altamira, senderos a Casa Coca), Zona Protectora Las Tablas (Fila Chiquizá y Finca la Neblina) y la Reserva Forestal Los Santos (Savegre).



Ostropella albocincta
(Berk. & M.A. Curtis) Höhn

Cuerpo fructífero de globoso a subgloboso, de 0,7 a 1,2 mm de diámetro, papilado, de superficie rugosa, con arrugas a veces en forma de placas, a menudo con un revestimiento blanco a manera de placas que cubre parte de la superficie. Papila baja, amplia, comprimida, larga y ancha. Crece sobre madera y corteza de árboles en descomposición.

Se ha recolectado en la Zona Protectora Las Tablas (Fila Chiquizá).





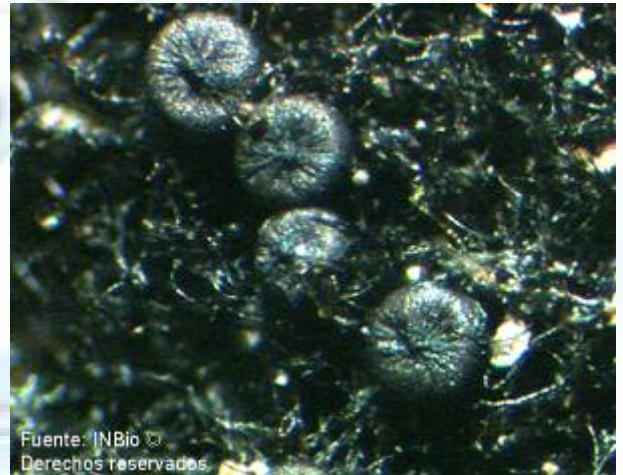
***Scutellinia scutellata* (L.) Lambotte**

Cuerpo fructífero en forma de disco, de 0,5 a 1,5 cm de ancho, superficie superior roja a anaranjada, lisa, superficie externa y margen con pelos de 1 a 2 mm de largo, café oscuro. Crece sobre madera, corteza de árboles en descomposición y en el suelo. Se ha recolectado en la Reserva Forestal Los Santos (Savegre).

Fuente: INBio ©
Derechos reservados

***Tubeufia roraimensis* (Samuels & E. Müll.) Boise.**

Cuerpos fructíferos en forma de barril a globoso, con una aguda y corta papila en el medio. Pared lisa, brillante, covalente cuando el hongo está seco. Crece sobre un micelio que forma una densa lámina aterciopelada sobre la superficie de la madera descortezada, a menudo de varios cm de extensión y 1 a 5 mm de grosor. Crece sobre madera en descomposición. Se ha recolectado en la Zona Protectora Las Tablas (Estación Biológica Las Alturas, Fila Chiquizá y Finca La Zapatilla).



Fuente: INBio ©
Derechos reservados

***Xenophium pachythele* (Berk. & Broome) Huhndorf**

Cuerpo fructífero globoso, de 2 a 2,3 mm diámetro, con bases inmersas en el sustrato, superficie áspera. Papila corta y ancha, longitudinalmente comprimida, el ostiolo es como una línea, de 25-50 µm de largo. Desde superficial hasta errumpente. Crece sobre madera. Se ha recolectado en el Parque Internacional La Amistad (Estación Altamira, sendero a Casa Coca) y en la Zona Protectora Las Tablas (Fila Chiquizá, Fila Palmital, fincas la Neblina y Zapatilla)



Fuente: INBio ©
Derechos reservados